

# Rapport annuel 2023



LIGUE **PULMONAIRE** JURASSIENNE  
Du souffle pour la vie

## Retro

L'année 2023 est celle du changement puisqu'après 22 ans de fonction, la directrice, Madame Ariane Hanser, a décidé de se lancer dans de nouveaux défis professionnels. Madame Zoé Dubois lui a succédé dès le 1<sup>er</sup> mars 2023. Les membres du Comité ont aussi été renouvelés. Ainsi, le Président, Monsieur Fridez, a laissé sa place à Monsieur Christian Minger. Pour le Comité, le départ de Monsieur Meneghelli a laissé place à deux nouveaux membres : Monsieur Jeannerat ainsi que Dr Chappuis. Ces nouvelles compétences vont permettre de faire face aux futurs défis de la Ligue et de notre système de santé.



Un des objectifs de l'année 2023 a été la mise en visibilité de la Ligue pulmonaire Jurassienne (LpJ). Pour cela, différentes stratégies ont été mises en place :

- Le développement dans les médias sociaux avec une publication fréquente des activités.
- Un nouveau site internet
- Une vidéo de présentation de la LpJ
- Des magnets sur les voitures pour les infirmières en service



Nous avons aussi repensé la répartition géographique des patients afin de pouvoir être plus efficaces dans nos prises en charge et, bien sûr, dans un souci de santé environnementale. Cela a aussi permis de renforcer notre proximité avec les patients.

La nouvelle loi sur la protection des données a demandé de revoir nos processus internes et de mettre en place des formations bisannuelles pour les collaborateurs.

Nous remercions le personnel de la LpJ qui sait s'adapter aux transformations perpétuelles dans leur pratique ainsi que notre Président et les membres du Comité qui apportent leur soutien et leurs conseils tout au long de l'année.

Nous vous souhaitons une agréable lecture de ce document et vous remercions ici chaleureusement de votre confiance.

## Administration

L'année 2023 rime pour l'activité de la LpJ avec une augmentation des charges administratives que cela soit pour les copies de factures, les nouveaux contrats pour les appareils respiratoires en lien avec la loi sur la protection des données ou encore la déclaration de consentement pour l'utilisation des masques à aimant à la suite des avis de sécurité publiés par nos deux principaux fournisseurs.

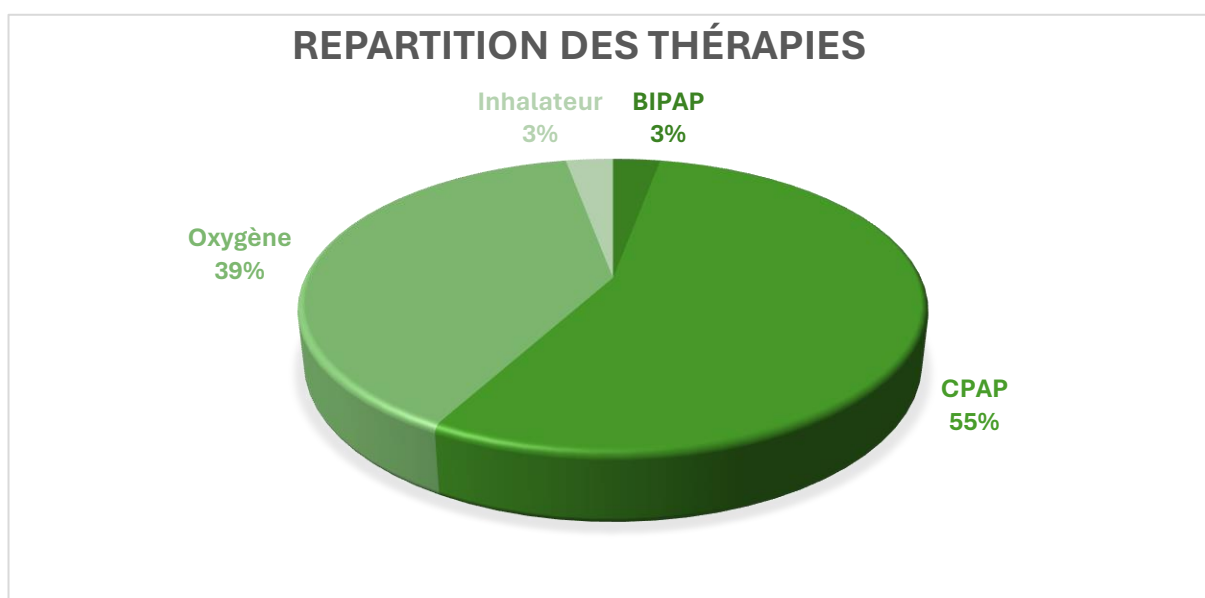
De plus, la participation financière de 5 francs par jour pour les patients dans le Canton qui a été décidée par le Gouvernement jurassien depuis 2017, a été facturée depuis cette année aux patients. Il a été nécessaire de mettre en place un processus de facturation simple pour rentrer dans nos frais, étant donné le petit montant en question.

## Thérapies et appareils respiratoires

La LpJ est spécialisée dans le suivi et l'accompagnement des personnes atteintes de maladies des poumons et des voies respiratoires dans le Canton du Jura. Nous avons fourni des appareils à quelques 1'247 patients nécessitant une thérapie respiratoire durant l'année 2023.

La LpJ est active dans 4 thérapies :

- Inhalation
- CPAP
- Oxygénothérapie
- Ventilation mécanique (VMAD), BIPAP



Ce graphique montre la répartition en pourcentages des types de thérapies utilisés par les patients. La thérapie CPAP constitue en 2023 une part importante de notre activité, suivie de l'oxygénothérapie.

Durant l'année 2023, nous avons dû faire face à plusieurs changements dans la facturation des accessoires, des appareils avec toujours plus de restrictions financières des assurances maladie pour la prise en charge de cette thérapie. Aussi, la justification de la thérapie et les ordonnances médicales sont toujours plus nombreuses ce qui entraîne une surcharge administrative pour nos médecins qui sont déjà en pénurie de main-d'œuvre.

## Soins

La digitalisation a été au cœur de nos préoccupations durant cette année 2023, afin de pouvoir offrir aux infirmières l'opportunité de travailler en mobilité. La fin d'année a été chargée pour les infirmières car elles ont pu bénéficier d'un nouvel outil de travail qu'elles ont dû apprivoiser. Les téléphones portables ont été remplacés par des tablettes Android afin de pouvoir être plus efficient dans le travail au domicile du patient mais aussi afin d'éviter des retours constants dans les bureaux de la Ligue.

Pour les collaboratrices, l'année s'est déroulée avec le développement des cours prodigués en externe afin d'améliorer les compétences des infirmières en contact avec des patients ayant une pathologie respiratoire ou pulmonaire. Les formations données à l'Hôpital du Jura ont été reprises et permettent d'améliorer les soins de transition au bénéfice du patient.

La formation donnée à la He-Arc permet aux futures infirmières Bachelor d'apprendre comment prodiguer des soins de qualité aux patients atteints de maladies des poumons et des voies respiratoires.

A leur tour, les infirmières ont pu bénéficier de formation continue, selon les besoins identifiés individuellement pour le maintien et le développement des compétences.



## Cours

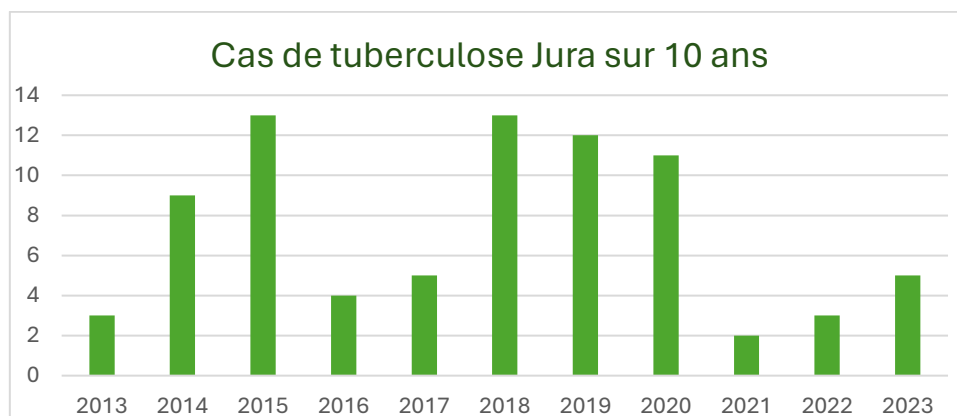
La LpJ organise des cours de natation enfants et adultes ainsi que des cours de gym prodigués par une physiothérapeute. Un changement pour cette année a été de dispenser ce cours directement à la Ligue. Cela nous a permis d'avoir un contact direct avec les patients et avec la monitrice. L'année prochaine, nous devons à nouveau louer une salle car la fréquentation va augmenter et notre salle actuelle ne sera plus assez grande.

Les 3 cours qu'organise la LpJ permettent aux enfants et aux adultes ayant des problèmes respiratoires de suivre une activité sportive adaptée à leur pathologie. Au total 22 Jurasien(nes) ont profité de nos offres de cours.



## Tuberculose

Sur mandat du Service de la santé publique jurassien (SSA), la LpJ contribue à la lutte contre la tuberculose, maladie transmissible à déclaration obligatoire. En 2023, la quantité de patients touchés par la tuberculose a presque doublé par rapport à 2021 et 2022, passant de 10 à 18%. Cela demande une grande flexibilité et disponibilité.



Il est nécessaire de mener des recherches approfondies sur les différentes annonces reçues de nouveaux cas de tuberculose, car chaque situation est unique. La recherche d'informations est parfois fastidieuse que ce soit auprès des médecins traitants pour savoir si la tuberculose est contagieuse jusqu'à la documentation des soins.



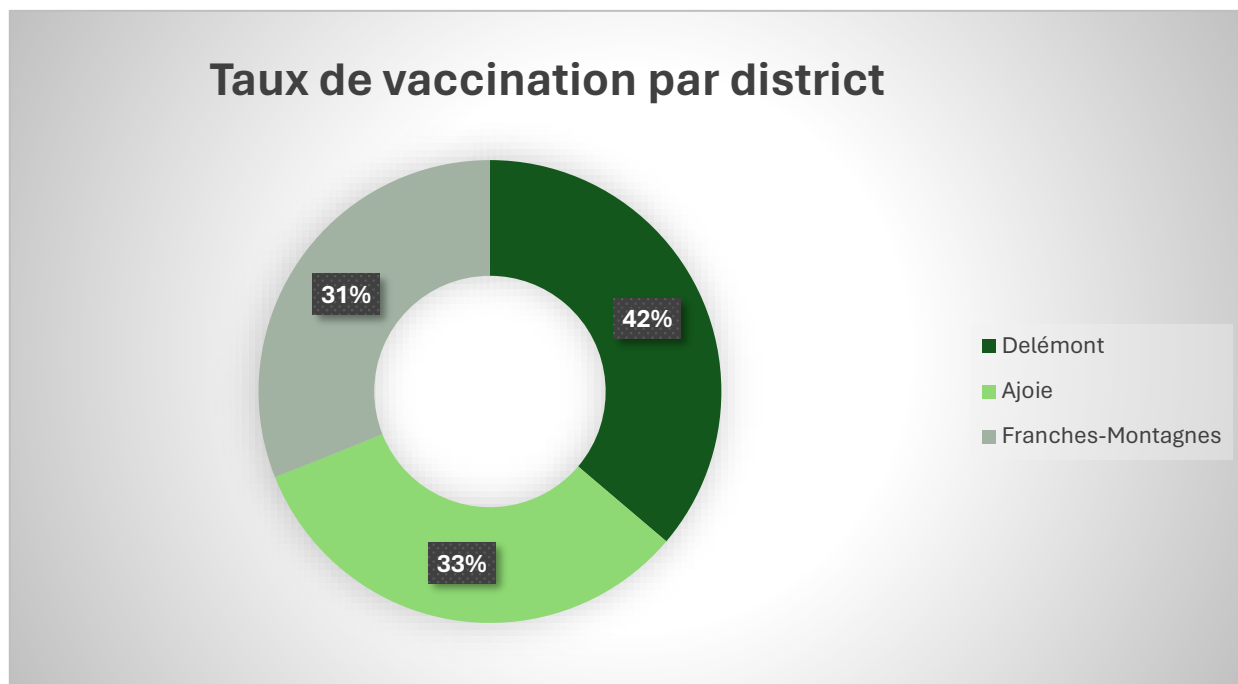
La collaboration interdisciplinaire et le travail en réseau lors des enquêtes d'entourages permettent de mettre toutes les compétences infirmières à profit.

La maison de santé communautaire à Delémont ouverte en 2020 est un partenaire important dans la prise en charge de la santé des migrants. La collaboration qui se développe actuellement avec cette association est cruciale pour la prise en charge de la tuberculose dans notre Canton.

Un grand merci à Thérèse Choffat qui, par son expertise dans ce domaine, permet une prise en charge de qualité de cette pathologie dans le Canton.

## Vaccination scolaire

Sur mandat du Service de la santé publique, La LpJ vaccine les élèves jurassiens. La campagne de vaccination pour l'année scolaire 2022-2023 s'est déroulée sans incident particulier. Les infirmières en charge de ce mandat ont vacciné 1'261 élèves sur un effectif de 3'154. Cela représente 2'011 doses de vaccins et une cinquantaine de vaccins de plus que l'année passée.



Les enfants immigrés par suite de la guerre en Ukraine et scolarisés dans le Canton ont pu bénéficier de la vaccination ainsi que de la réfection d'un carnet suisse de vaccination, et cela en collaboration avec les familles.

Les élèves de la Fondation Pérène ont aussi pu bénéficier de la vaccination ainsi que les 8 élèves jurassiens scolarisés à Bellelay.

Un élément important de la campagne reste le contact avec les parents car cela permet d'augmenter la couverture vaccinale des élèves jurassiens.

Nous remercions toutes les infirmières qui ont pris part à la vaccination en 2023, et tout particulièrement les responsables Loriane Baume et Monia Chalot.



## Défis 2024

Se réinventer et développer d'autres prestations de soins est un défi pour la LpJ dans les années à venir. Tout va très vite aujourd'hui dans notre société, la stratégie de notre Ligue essayera de faire face aux défis qui se présentent chaque année, chaque mois et souvent chaque semaine.

Principalement au niveau des soins infirmiers, un objectif sera d'améliorer le soutien à l'autogestion pour les patients souffrant de maladies chroniques. Lors des consultations infirmières, nous prodiguons du *conseil et soins* mais aussi du *conseil psycho-social*. Souvent, le patient arrive pour savoir comment utiliser son appareil mais repart avec une lettre faite par l'infirmière pour diminuer sa facture d'électricité avec l'énergie et les informations pour faire une demande de rente d'impotent ou encore avec un conseil pour faire diminuer sa dyspnée... en écoutant de la musique par exemple. Notre métier est vaste et touche toutes les dimensions.

Améliorer le soutien à l'autogestion permet aux patients, professionnels, proches et pairs d'entreprendre ensemble pour renforcer les compétences d'autogestion et les ressources des personnes atteintes de maladies de longue durée et de leurs proches. Cela implique un changement de paradigme au sein de notre système de santé. Pour cela il faut développer le savoir-faire, le savoir et le savoir-être des professionnels de santé. Ainsi, permettre de maintenir la qualité des prestations proposées mais aussi de soutenir notre système de santé et prévenir les complications des maladies chroniques.



*Souvenir de notre sortie du personnel avec une escape Game, une équipe a battu le record du jeu ! Bravo aux championnes !*

## Bilan - comparaison annuelle

	2022	2023
<b>ACTIFS</b>		
Liquidités et titres	1'210'372.65	1'326'782.75
Créances résultant de ventes et de prestations	478'270.55	593'548.75
Autres créances à court terme	0.00	0.00
Comptes de régularisation actif	61'992.15	35'311.65
<b>Total actifs circulants</b>	<b>1'750'635.35</b>	<b>1'955'643.15</b>
<b>Immobilisations corporelles</b>		
Appareils	324'000.00	327'500.00
Mobilier, machines de bureau et informatique	25'500.00	19'700.00
Immeubles	2'690'200.00	2'632'900.00
<b>Immobilisations incorporelles</b>		
Programme	77'400.00	40'100.00
<b>Total actif immobilisé</b>	<b>3'117'100.00</b>	<b>3'020'200.00</b>
<b>Total ACTIFS</b>	<b>4'867'735.35</b>	<b>4'975'843.15</b>
<b>PASSIFS</b>		
Dettes sur achats et prestations de service	-103'488.55	-62'732.20
Dettes sur immeuble	-8'084.85	-8'505.60
Autres dettes à court terme	3'780.50	2'984.45
Compte de régulation passif et provisions	-14'828.80	-63'000.50
<b>Total engagements à court terme</b>	<b>-122'621.70</b>	<b>-131'253.85</b>
Hypothèque BCJ	-1'850'000.00	-1'820'000.00
<b>Total engagements à long terme</b>	<b>-1'850'000.00</b>	<b>-1'820'000.00</b>
Fonds propres initiaux	-2'857'711.55	-2'895'113.65
Résultat annuel	-37'402.10	-129'475.65
<b>Total des fonds propres</b>	<b>-2'895'113.65</b>	<b>-3'024'589.30</b>
<b>Total PASSIFS</b>	<b>-4'867'735.35</b>	<b>-4'975'843.15</b>

## Comptes de résultat - comparaison annuelle

	2022	2023
<b>PRODUITS D'EXPLOITATION</b>		
Contributions des pouvoirs publics, des membres et dons	-38896.90	-31'885.70
Revenu des locations d'appareils	-907'623.35	-904'200.17
Revenu des ventes d'appareils et d'accessoires	-389'341.70	-473'860.73
Prestations de conseils	-85'493.35	-146'450.66
Revenu du service vaccination	-61'084.75	-51'455.75
Revenu du service tuberculose	-8'337.40	-16'112.85
Revenu des cours/projets	-6'283.00	-2'981.60
Prestations à divers	-2'400.00	-1'207.80
Recette problème Philips	0.00	-22'003.95
<b>Total PRODUITS D'EXPLOITATION</b>	<b>-</b>	<b>-</b>
	<b>1'499'460.45</b>	<b>1'650'159.21</b>
<b>CHARGES D'EXPLOITATION</b>		
Achat et entretiens d'appareils et d'accessoires	167'260.75	158'493.47
Achat oxygène liquide et O2 bouteilles	157'859.89	195'188.70
<b>Total charges thérapie à domicile</b>	<b>325'120.64</b>	<b>353'682.17</b>
Charges du service de vaccination	6'492.90	5'764.05
Charges du service de tuberculose	1'768.60	1'837.85
Charges Groupe d'entraide oxygénés et aide aux patients	2'404.80	1'760.71
Charges des cours	5'052.30	6'076.05
Contributions Ligue pulmonaire Suisse	37'718.30	27'560.45
<b>Total charges diverses</b>	<b>53'436.90</b>	<b>42'999.11</b>
<b>Total des charges directes d'exploitation</b>	<b>378'557.54</b>	<b>396'681.28</b>
Salaires et charges sociales	658'563.05	651'383.70
Formation, équipements et autres frais du personnel	21'955.50	26'136.80
<b>Total des charges du personnel</b>	<b>680'518.55</b>	<b>677'520.50</b>
Charges des locaux, assurances et électricité	32'788.00	34'536.80
Charges d'administration (téléphone, ports, informatique, frais adm.)	59'816.00	60'923.55
Cotisation Ligue pulmonaire Suisse	15'000.00	29'999.95
Manifestations, inauguration et journée portes ouvertes	Journée porte ouvertes / Frais représentation	
	7'096.15	0.00
Contribution à la recherche et autres charges d'exploitation	4'795.05	4'598.60
<b>Total autres charges d'exploitation</b>	<b>119'495.20</b>	<b>130'058.90</b>
Amortissements appareils, mobilier et informatique	279'605.45	298'136.75
Amortissements immeuble	57'300.00	57'300.00
<b>Total amortissements</b>	<b>336'905.45</b>	<b>355'436.75</b>
<b>Total des charges indirectes d'exploitation</b>	<b>1'136'919.20</b>	<b>1'163'016.15</b>
<b>Total CHARGES D'EXPLOITATION</b>	<b>1'515'476.74</b>	<b>1'559'697.43</b>
Produits et charges financières	272.81	244.23
Produits et charges hors exploitation et extraordinaires	-15'000.00	0.00
Résultat d'immeuble	-38'691.20	-39'258.10
<b>Total résultats financiers</b>	<b>-53'418.39</b>	<b>-39'013.87</b>
<b>RESULTAT ANNUEL (Profit)</b>	<b>-37'402.10</b>	<b>-129'475.65</b>

## ANNEXE AUX COMPTES

Conformément à l'article 959c CO 2023      2022

**1. Principes comptables appliqués, lorsqu'ils ne sont pas prescrits par la loi**

Les comptes annuels sont établis conformément au nouveau droit comptable en Suisse (CO). Ils sont établis selon le principe de la continuité d'exploitation.

**2. Raison de commerce, forme juridique et siège de l'entreprise**

Ligue pulmonaire jurassienne, association avec siège à Glovelier, site de la directions, selon statuts du 25 juin 2020

**3. Déclaration de la moyenne annuelle des emplois à plein temps**

La société atteste que le nombre des emplois à plein temps n'est pas supérieur 50 personnes

<b>4. Dettes envers les institutions de prévoyance</b>	aucune	aucune
--	--------	--------

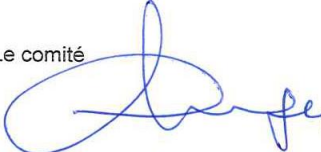
**5. Montant total des sûretés constituées en faveur de tiers**

Constitutions de gages		
- Cédule hypothécaire liée à l'immeuble	2'500'000	2'500'000

**6. Actifs engagés en garante des dettes et actifs grevés d'une réserve de propriété**

Actifs en garantie : immeuble valeur comptable	2'844'800	2'844'800
--	-----------	-----------

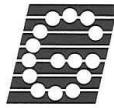
Glovelier, le 23 avril 2024

Le comité 

## Dons en 2023

Provenance des dons	Frs
Dons du fundraising de la LpS	17'612
Dons ordinaires et extraordinaires	3'059
<b>Total</b>	<b>20'671</b>

Affectations des dons	Frs
Groupes d'entraide des oxygénés	0
Aide financière aux patients en difficulté	1'760
Soutien à la recherche	4'403
Cours pour les patients et leurs proches	6'076
Activités d'information et de prévention	1'781
Part en réserve pour futures activités d'information et de soutien	6'651
<b>Total</b>	<b>20'671</b>



**FIDUCIAIRE GIGANDET**  
*Alexandre Gigandet*  
*Expert diplômé en finance et en controlling*

**RAPPORT DE L'AUDITEUR SUR LES COMPTES ANNUELS**

\*\*\*\*\*

Rapport de l'auditeur à l'assemblée générale des membres de l'association Ligue Pulmonaire Jurassienne.

Conformément au mandat qui nous a été confié, nous avons procédé à un examen succinct des comptes annuels (bilan et compte d'exploitation) de l'association Ligue Pulmonaire Jurassienne pour l'exercice arrêté au 31 décembre 2023.

Ces comptes annuels relèvent de la responsabilité du comité alors que notre responsabilité consiste à émettre un rapport sur ces comptes annuels sur la base de notre examen succinct.

Nous avons effectué notre examen succinct selon la Norme d'Audit Suisse 910 Review (examen succinct). Cette norme requiert que l'examen succinct soit planifié et réalisé en vue d'obtenir une assurance modérée que les comptes annuels ne comportent pas d'anomalie significative. Un examen succinct comporte essentiellement des entretiens avec le personnel de la société et des procédures analytiques appliquées aux données financières des comptes annuels. Il fournit donc un niveau d'assurance moins élevé qu'un audit. Nous avons effectué une review et non un audit et, en conséquence, nous n'exprimons donc pas d'opinion d'audit.

Sur la base de notre examen succinct, nous n'avons pas relevé de faits qui nous laissent à penser que les comptes annuels ne sont pas conformes à la loi et aux statuts.

Les Breuleux, le 26 mars 2024

Alexandre Gigandet  
Réviseur responsable

Annexe : Bilan et Compte d'exploitation et annexe 2023

Route de la Raisse 3  
2855 Glovelier

Tél. 032/422 20 12

[ligue.pulmonaire.ju@hin.ch](mailto:ligue.pulmonaire.ju@hin.ch)

[HTTPS://WWW.LIGUEPULMONAIRE.CH/LIGUE-PULMONAIRE-JURASSIENNE](https://www.liguepulmonaire.ch/ligue-pulmonaire-jurassienne)



LIGUE **PULMONAIRE** JURASSIENNE

Du souffle pour la vie